



ESTIMACIONES AGRÍCOLAS

Informe semanal al
15 de Agosto de 2013



SUBSECRETARÍA DE AGRICULTURA DIRECCIÓN NACIONAL DE INFORMACIÓN Y MERCADOS

Responsable del presente informe:

Ing. Agr. Marcelo Yasky

Subsecretario de Agricultura

Colaboran en su confección:

Dirección de Información Agropecuaria y Forestal

Dirección de Mercados Agrícolas



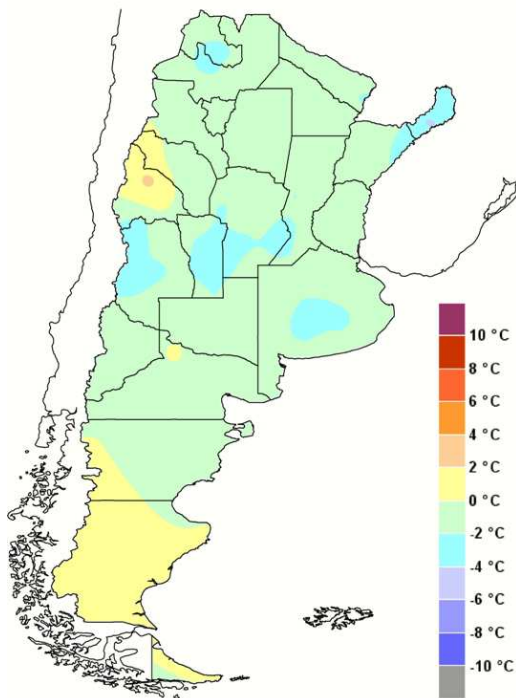
ÍNDICE

- Temperaturas
- Precipitaciones
- Estado de las reservas hídricas
- Estado de los cultivos
- Evolución de la superficie sembrada y cosechada
- Humedad y estado de los cultivos



TEMPERATURAS

Esta semana fue una con temperaturas inferiores a lo normal, tendiendo a levemente cálidas en el sur de la Patagonia. En algunas estaciones del Litoral y región pampeana fue más intensa la anomalía negativa de temperatura. El viernes 9 el pasaje de un frente frío hizo descender la temperatura en casi todo el país. Estas marcas llegaron a $-8/-1^{\circ}\text{C}$, con un caso de $-1,4^{\circ}\text{C}$ en Chaco el sábado. Un segundo sistema frontal alcanzó al país el lunes 12, lo que causó que un nuevo descenso térmico. Debido a esto, la región pampeana tuvo mínimas el martes 13 de $-6/-2^{\circ}\text{C}$. Por otro lado, las máximas en el extremo norte alcanzaron el miércoles 7 valores de $32/36^{\circ}\text{C}$.



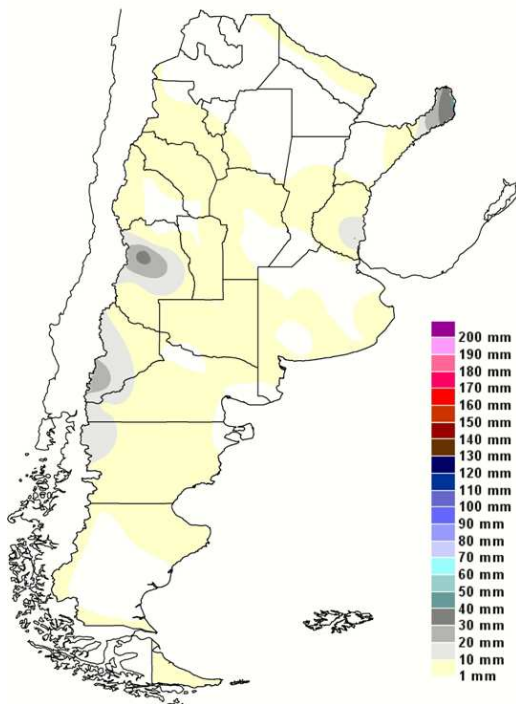
Anomalía de la temperatura media
de la semana

La masa de aire frío que ingresó al país entre lunes y martes persistirá hasta el viernes 16. Entre el martes 13 y el viernes 16 dominarán las mínimas cercanas a $-1/2^{\circ}\text{C}$, con gran parte de la región pampeana con valores bajo cero de martes a jueves. A partir del sábado se espera mejoren las condiciones y comience a repuntar la temperatura. Las máximas para el próximo fin de semana alcanzarían los $16/25^{\circ}\text{C}$ en el centro y norte del país. Este pronóstico implica nuevamente temperaturas anómalamente frías para el noreste argentino, donde el frío se notará más entre miércoles y viernes.



PRECIPITACIONES

Escasas precipitaciones en el territorio nacional. Se concentraron donde son habituales en esta época: Misiones, oeste de Río Negro y de Chubut y Neuquén. En Misiones las lluvias fueron viernes y de sábado a martes. En la Patagonia las precipitaciones se distribuyeron a lo largo de toda la semana. En toda la región se registraron lluvias y nevadas. En la región pampeana las lluvias fueron débiles y aisladas a lo largo del domingo y lunes. El miércoles en Entre Ríos hubo algunas lluvias aisladas. En Mendoza hubo lluvias y nevadas entre domingo y lunes, que totalizaron entre 10 y 20mm.



Precipitaciones acumuladas en la semana

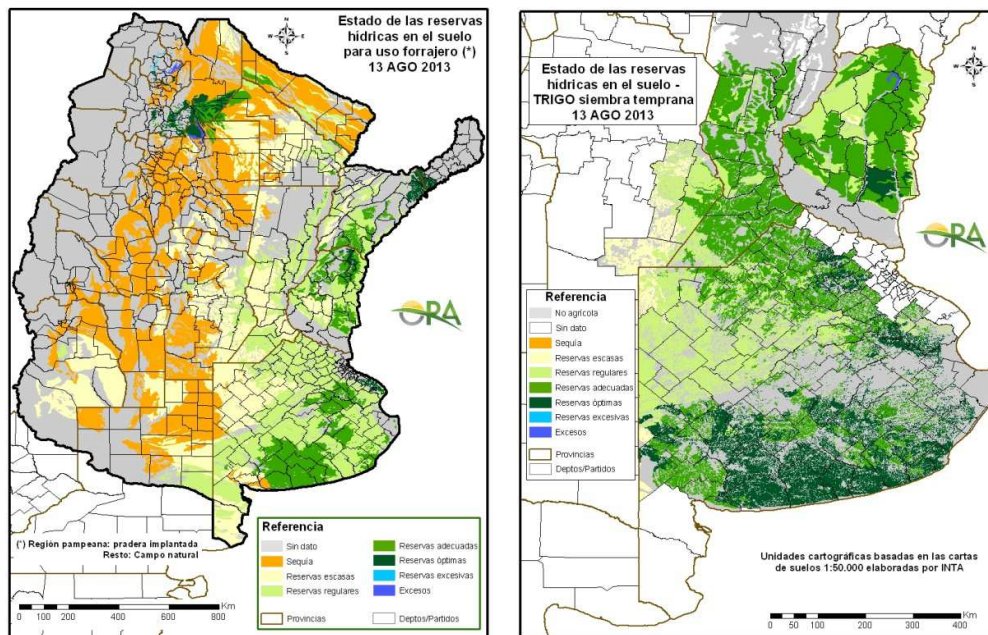
Miércoles, jueves, sábado, domingo y lunes existe la posibilidad de lluvias y nevadas en toda la zona cordillerana de la Patagonia. Para el lunes 19 y el martes 20 es posible que desmejore el tiempo en el norte argentino, con lluvias y tormentas que se irán intensificando a lo largo del martes, principalmente en el noreste.

ESTADO DE LAS RESERVAS HÍDRICAS

En adición a las bajas temperaturas antes mencionadas, que en muchos sitios fueron causales de heladas, siguen retrocediendo las reservas hídricas. En esta época del año es normal que sólo haya precipitaciones en el Litoral y la Patagonia. Sin embargo, las precipitaciones en todo el resto del país han sido en julio y lo que va de agosto inferiores a la estadística.

El sur, este, centro y norte de Buenos Aires, sur y este de Entre Ríos, sur de Santa Fe, este de Córdoba y sudeste de La Pampa arrastran buenas condiciones hídricas. Esto es positivo para los cultivos de invierno en esas zonas. Algunos sectores del Litoral también muestran condiciones adecuadas.

Córdoba, La Pampa, el noroeste argentino, oeste de Chaco y de Formosa siguen padeciendo déficit hídrico, sumado a las heladas ocurridas en los últimos días.





ESTADO DE LOS CULTIVOS

MAIZ: El porcentaje recolectado alcanza al 99 % de la superficie cosechable. Resta la trilla de lotes de segunda y tardíos que, en virtud de las condiciones climáticas, están perdiendo humedad muy lentamente.

TRIGO: El avance de siembra se estima en un 99 % de la intención de siembra inicial, que ascendería a las 4.0 millones de hectáreas. A nivel nacional. Un 9 % de la superficie implantada se encuentra en emergencia de plántulas, y un 91 % en macollaje; en el Chaco hay cuadros encañando y en principios de floración. Se estima que un 88 % está en estado bueno a muy bueno, y un 12 % regular a malo. La falta de humedad superficial se hace sentir en varias zonas del país. Sin problemas sanitarios



EVOLUCIÓN DE LA SUPERFICIE SEMBRADA Y COSECHADA

MAIZ						
Provincia	Campaña				Area cosechada al:	
	11/12	12/13	11/12	12/13	08/08/13	15/08/13
	en %		en Ha		en %	
Buenos Aires	100	99	1.204.004	1.247.310	99	99
Córdoba	100	100	866.100	1.576.100	100	100
Entre Ríos	100	100	200.200	235.000	100	100
La Pampa	100	100	108.100	124.500	100	100
Santa Fe	100	97	553.150	618.090	95	97
Resto del País	100	98	764.746	1.112.490	95	98
Total	100	99	3.696.300	4.913.490	98	99

TRIGO						
Provincia	Campaña				Area sembrada al:	
	12/13	13/14	12/13	13/14	08/08/13	15/08/13
	en %		en Ha		en %	
Buenos Aires	96	98	1.200.771	1.843.130	95	98
Córdoba	100	100	487.881	609.420	99	100
Entre Ríos	100	100	218.290	260.920	100	100
La Pampa	97	99	186.414	227.010	84	99
Santa Fe	100	100	502.864	616.780	100	100
Resto del País	94	100	481.559	326.500	100	100
Total	97	99	3.077.779	3.883.760	96	99

AVANCE DE LA SIEMBRA DE TRIGO

CAMPAÑA: 2013/2014(*)

DELEGACIÓN		ÁREA A SEMBRAR Has	11/07	18/07	25/07	01/08	08/08	15/08	ÁREA SEMBRADA Has
			%	%	%	%	%		
Bahía Blanca	T. Pan	136.337	57	69	69	75	100	100	136.340
-	T. Fideos	-	-	-	-	-	-	-	-
Bolívar	T. Pan	66.638	75	100	100	100	100	100	66.640
-	T. Fideos	3.300	100	100	100	100	100	100	3.300
Bragado	-	66.125	71	71	87	95	99	99	65.460
General Madariaga	-	20.000	69	72	73	89	92	93	18.600
Junín	-	94.230	60	77	90	100	100	100	94.230
Lincoln	-	109.900	88	95	98	100	100	100	109.900
Pehuajó	T. Pan	73.360	65	74	80	100	100	100	73.360
-	T. Fideos	2.415	100	100	100	100	100	100	2.420
Pergamino	-	57.828	100	100	100	100	100	100	57.830
Pigüé	T. Pan	356.526	69	80	91	95	100	100	356.530
-	T. Fideos	5.100	63	77	90	100	100	100	5.100
Salliqueló	T. Pan	187.474	51	71	93	97	100	100	187.470
-	T. Fideos	2.310	-	67	100	100	100	100	2.310
Tandil	T. Pan	195.003	-	10	29	57	82	92	179.400
-	T. Fideos	4.490	-	-	-	-	26	52	2.330
T.Arroyos	T. Pan	382.033	69	69	70	80	87	95	362.930
-	T. Fideos	22.200	-	-	-	22	53	94	20.870
25 de Mayo	-	98.106	50	52	55	87	100	100	98.110
BUENOS AIRES	13/14	1.883.374	59	68	76	86	95	98	1.843.130
	12/13	1.245.804	51	66	80	88	89	96	-
Laboulaye	-	118.342	40	50	50	90	95	100	118.340
M. Juárez	-	106.262	100	100	100	100	100	100	106.260
Río Cuarto	-	95.437	97	100	100	100	100	100	95.440
S. Francisco	-	168.640	100	100	100	100	100	100	168.640
Villa María	-	120.744	100	100	100	100	100	100	120.740
CÓRDOBA	13/14	609.425	88	90	90	98	99	100	609.420
	12/13	487.881	92	99	100	100	100	100	-
Paraná	-	122.868	96	96	100	100	100	100	122.870
R. del Tala	-	138.048	85	92	100	100	100	100	138.050
ENTRE RÍOS	13/14	260.916	90	94	100	100	100	100	260.920
	12/13	218.290	81	93	97	100	100	100	-
General Pico	-	113.280	44	64	71	71	71	100	113.280
Santa Rosa	-	116.051	52	74	89	89	96	98	113.730
LA PAMPA	13/14	229.331	48	69	80	80	84	99	227.010
	12/13	191.910	54	64	81	83	88	97	-
Avellaneda	-	68.376	100	100	100	100	100	100	68.380
C. de Gómez	-	178.767	96	100	100	100	100	100	178.770
Casilda	-	109.455	100	100	100	100	100	100	109.450
Rafaela	-	151.280	100	100	100	100	100	100	151.280
V. Tuerto	-	108.900	100	100	100	100	100	100	108.900
SANTA FE	13/14	616.778	99	100	100	100	100	100	616.780
	12/13	502.864	99	100	100	100	100	100	-
CATAMARCA	-	22.240	100	100	100	100	100	100	22.240
CORRIENTES	-	-	-	-	-	-	-	-	-
CHACO	-	62.751	99	99	99	100	100	100	62.750
FORMOSA	-	-	-	-	-	-	-	-	-
JUJUY	-	2.126	100	100	100	100	100	100	2.130
MISIONES	-	-	-	-	-	-	-	-	-
SALTA	-	80.732	100	100	100	100	100	100	80.730
SAN LUIS	T. Pan	2.497	98	100	100	100	100	100	2.500
-	T. Fideos	372	100	100	100	100	100	100	370
S. ESTERO	-	113.850	50	50	77	100	100	100	113.850
TUCUMAN	T. Pan	39.370	100	100	100	100	100	100	39.370
-	T. Fideos	2.555	100	100	100	100	100	100	2.560
TOTAL PAÍS	13/14	3.926.316	73	79	85	92	96	99	3.883.760
	12/13	3.160.138	70	79	88	92	93	97	-

(*) Cifras Provisorias

Las ÁREAS están expresadas en hectáreas.

ESTIMACIONES AGRÍCOLAS - M. A. G. y P.



Ministerio de
Agricultura, Ganadería y Pesca
Presidencia de la Nación



ESTADO DE LOS CULTIVOS
Y HUMEDAD DEL SUELO

HUMEDAD Y ESTADO DE LOS CULTIVOS

Desde el 08/08/13 hasta el 15/08/13

PROVINCIA	DELEGACION	TRIGO (pan)									
		Estadio Fenológico (*)					Estado General				Humedad
		E	C	F	L	M	MB	B	R	M	
BUENOS AIRES	BAHIA BLANCA	65	35	-	-	-	-	51	49	-	A
	BOLIVAR	-	100	-	-	-	-	100	-	-	A
	BRAGADO	-	100	-	-	-	-	100	-	-	A
	GENERAL MADARIAGA	33	67	-	-	-	-	83	17	-	R
	JUNIN	-	100	-	-	-	-	100	-	-	A
	LINCOLN	-	100	-	-	-	-	100	-	-	A
	PEHUAJO	-	100	-	-	-	100	-	-	-	A
	PERGAMINO	-	100	-	-	-	-	100	-	-	A
	PIGUE	-	100	-	-	-	-	100	-	-	A
	SALLIQUELO	11	89	-	-	-	-	100	-	-	A
	TANDIL	34	66	-	-	-	-	100	-	-	A
	TRES ARROYOS	31	69	-	-	-	9	91	-	-	A
25 DE MAYO	1	99	-	-	-	-	49	27	24	A/PS	
CORDOBA	LABOULAYE	-	100	-	-	-	-	59	41	-	R/PS
	MARCOS JUAREZ	-	100	-	-	-	-	100	-	-	A
	RIO CUARTO	-	100	-	-	-	-	100	-	-	R
	SAN FRANCISCO	-	100	-	-	-	-	74	26	-	PS/S
	VILLA MARIA	-	100	-	-	-	-	100	-	-	A/R
ENTRE RIOS	PARANA	-	100	-	-	-	31	69	-	-	A
	ROSARIO DEL TALA	2	98	-	-	-	-	-	-	-	A/R
LA PAMPA	GENERAL PICO	-	100	-	-	-	-	-	100	-	S
	SANTA ROSA	21	79	-	-	-	-	100	-	-	A/R
SANTA FE	AVELLANEDA	-	100	-	-	-	-	82	18	-	A/R/PS
	CASILDA	-	100	-	-	-	-	100	-	-	A
	CAÑADA de GOMEZ	-	100	-	-	-	100	-	-	-	A/R
	RAFAELA	-	100	-	-	-	-	82	8	-	A/R
	VENADO TUERTO	-	100	-	-	-	-	100	-	-	A
CATAMARCA	CATAMARCA	-	100	-	-	-	-	59	41	-	S
CORRIENTES	CORRIENTES	-	-	-	-	-	-	-	-	-	-
CHACO	ROQUE SAENZ PENA	-	68	32	-	-	47	34	19	-	A/R/PS
FORMOSA	FORMOSA	-	-	-	-	-	-	-	-	-	-
JUJUY	JUJUY	-	100	-	-	-	-	100	-	-	A
MISIONES	POSADAS	-	-	-	-	-	-	-	-	-	-
SALTA	SALTA	-	100	-	-	-	-	53	47	-	A/R
SAN LUIS	SAN LUIS	-	100	-	-	-	-	100	-	-	A/R
SANTIAGO DEL ESTERO	SANTIAGO DEL ESTERO	10	90	-	-	-	-	54	23	23	A/R/PS/S
TUCUMAN	TUCUMAN	-	100	-	-	-	-	1	68	31	PS/R

Las cifras expresan porcentaje de la superficie del área sembrada.

Estado general: MB: Muy Bueno, B: Bueno, R: Regular, M: Malo.

Humedad: A: Adecuada, R: Regular, E: Exceso, I: Inundación, PS: Principio de Sequía, S: Sequía.

Estadio Fenológico: E: Emergencia; C: Crecimiento; F: Floración; L: Llenado; M: Madurez

(*) La sumatoria puede ser inferior a 100, correspondiendo la diferencia a siembras aún sin emerger.

[Descargar informe completo y cronograma de informes](#)